



# **Dans Danmark Påklædningsregler 2022**

Dette dokument indeholder Turneringsreglementets Påklædningsregler for Dans Danmark  
Turneringsafdelingen er ansvarlig for, at dette dokument vedligeholdes.  
Spørgsmål til fortolkning, forslag til rettelser m.m. bedes rettet til Turneringsafdelingen.

## INDHOLDSFORTEGNELSE

PÅKLÆDNINGSREGLER:	4
§ 1. Påklædning.	4
Stk. 2 God smag reglen	4
Stk. 3 Sanktioner	4
Stk. 4 Tøjskift	4
Stk. 5 Definerings af regler	5
Stk. 5a For damen:	5
Stk. 5b For herren:	6
Stk. 6 Tøj specifikation	7
Dansetøj – kun tilladt	7
Dekorationer, lyseffekter	8
Sko, sokker, strømpebukser	8
Hår	8
Make-up	9
Dekorationer/Pynt/smykker (ikke personlige smykker)	9
Appendix 1: Børn – herrens tøj	9
Skjorte:	9
Bukser:	9
Appendix 2: Børn – damens tøj	10
A. Halslinien	10
B. Ærmer	10
C. Nederdel:	10
Eksempler:	11
§. 2. NATIONALE TØJBESTEMMELSER.	11
Stk. 2 BØRN 1 OG 2 - STANDARD OG LATIN.	11

DAMEN:	11
HERREN:	12
Stk. 3 SENIOR STANDARD:	12
DAMEN:	12
HERREN:	12
Tillæg 1 Børn Nederdele	12
Tillæg 1 Børn Halsudskæringer	13
Tillæg 1 Børn Ærmer	14
Tillæg 1 Børn Mulige kombinationer af Nederdele, ærmer og halsudskæringer.	15
Tillæg 2 Ynglinge, Voksne & Senior	16
§ 3. REKLAMEREGULATIV - Sponsor og Reklamemærker.	17

## **PÅKLÆDNINGSGREGLER:**

**Dette kapitel er en oversættelse og fortolkning af WDSF's tøjregler. Disse regler gælder for sportsrækken fra junior 1. Bemærk, at der bagerst findes tøjregler for ikke-rangliste førte kategorier samt talentrækken.**

**Ved WDSF turneringer såvel i Danmark som udlandet er det WDSF's originale regler som er gældende.**

### **§ 1. Påklædning.**

Generelt:

1. Kjoler skal have de pågældende karakteristiske former for den givne disciplin (Standard ST og Latin LA). Kvindelige atleter må ikke have shorts, "knæbukser" eller trikot på alene, men sammen med et skørt. Kvindelige atleter skal have et skørte, kjole eller lange bukser på. Skørt og kjole skal have de pågældende karakteristiske former for den givne disciplin (Standard ST og Latin LA). I Standard skal kjolen som minimum dække begge knæ. Hvis kjolen har slids, må slidsen ikke gå højere op end knæene. I latin skal kjolen have et skørt lavet af stof, frynser, fjer, perler eller andet velegnet materiale og må have slidser eller åbne på siderne, forudsat at skørtet altid dækker trusserne foran og bagpå når danseren står stille
2. Danserens tøj skal dække de intime dele af danserens krop (IA)
3. Kjoler og makeup skal lægges under respekt for danserens alder og kategori
4. Det er tilladt at danse i tøj for en lavere kategori
5. Brug af religiøse symboler, som dekoration eller smykker er ikke tilladt (dette gælder ikke personlige smykker)
6. Turneringslederen kan bede en danser om at fjerne et smykke hvis det repræsenterer en fare for danseren eller andre deltagere
7. For at dansesporten skal få et mere moderne og up-to-date image anbefales det i Junior 2, Ynglinge, Voksne og Seniorer i standard at herren danser i jakkesæt med skjorte og slips, eller en vest med skjorte og slips

#### ***Stk. 2 God smag reglen***

Brug af materiale, farve, udformning eller andre påhit som viser at man ikke vil overholde disse tøjregler, selv om det ikke specifikt er beskrevet, vil blive opfattet som brud på reglerne af turneringslederen.

#### ***Stk. 3 Sanktioner***

Hvis et par ikke er påklædt inden for dette tøjregulativ og får en advarsel fra turneringslederen, skal de efterkomme kravene ellers bliver de straks diskvalificerede af turneringslederen. Dans Danmark's bestyrelse kan pålægge yderligere sanktioner inklusiv suspension fra turneringer ved gentagne overtrædelser.

#### **Stk. 4 Tøjskift**

Såfremt der skiftes tøj mellem runderne, skal det godkendes af Turneringsledelsen

#### **Stk. 5 Definerings af regler**

Ingen restriktioner (IR) – Det beskrevne har ingen restriktioner

Ikke tilladt (IT) – Det beskrevne er ikke tilladt

Kun tilladt (KT) – Kun det beskrevne er tilladt

Intime områder (IA) – De områder af kroppen som skal være dækket af ikke gennemsigtigt materiale eller gennemsigtigt materiale foret med ikke gennemsigtigt materiale. Hvis der bruges hudfarvet materiale skal det være hudfarvet med dekoration.

#### **Stk. 5a For damen:**

- Tangatrusser er **IT**
- Hudfarvede trusser er **IT**
- Brystet **skal** være dækket
- Afstanden mellem bh-skålene skal være mindre end 5 cm

**Kropsdækning (SA)** – det område der som minimum skal være dækket. Gennemsigtigt materiale er tilladt på disse områder, enhver farve er tilladt.

**Basis materiale** – som former kjolen

- Med lys effekter (metal, glitter, sten ...)
- Uden lys effekt

**Dekoration** – alt limet/syet på basis materialet, hår, hud:

- Med lys effekt (rhinstene, perler m.v.)
- Uden lys effekt (fjer, blomster, sløjfer, blonder ....)
- Slipsenål, mancheknapper er ikke dekorationer

**Hoftelinje (HL)** – trussernes top linje (hvor lavt)

- Lige horisontalt linje, mellem det øverste af hofteskålene

**Bukselinje (PL)** – trussernes bund linje (hvor højt)

- Bagsiden – begge baller skal være dækket
  - Foran – følger linjen mellem adspredte ben og kroppen
- Afstanden mellem HL og PL på siden skal være mere end 5 cm

**Stk. 5b For herren:**

**Herrens overdel (TOP)** – punktet hvor til top eller skjorte må være åben

- Til midten af bæltespændet eller til midten af buksernes øverste linje.

**Farver**

- **Kun sort (Bo)**
- **Sort (B)** – sort eller midnatsblå
- **Hvid (W)**
- **Hudfarvet (S)** - svarende til danserens farve under turneringen (med selvbruner)
- **Hudfarvet med dekoration SwD**
- **Alle farver (C)** - alle farver inklusiv blandede farver
- **Alle farver undtagen hudfarvet (Cns)**
- **En farve undtagen hudfarvet (ClnS)**





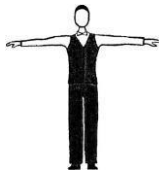
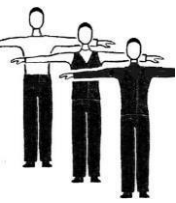
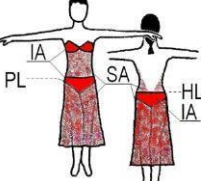
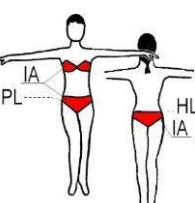
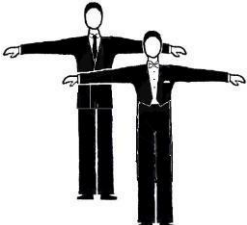
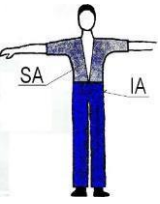
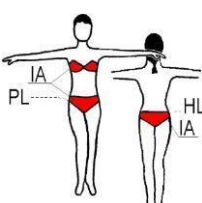
**Lange ærmer (LS)** – Længden til håndleddet, **oprullede ærmer er IT**

**Make-up** – Omfatter ansigtsmakeup, selvbruner, kunstige negle og øjenvipper

**Dekorations pynt** - Pynt specielt designet til at være en del af danserens tøj

**Stk. 6 Tøj specifikation**

**Dansetøj – kun tilladt**

		herre		Dame					
		Standard	Latin	Standard	Latin				
		<p><b>W LS skjorte</b> <b>Bo bukser</b> <b>Bo slips/butterfly</b></p> 		<p><b>W bluse</b> bodystockin g eller T shirt <b>Bo nedderdel</b></p> 		<p><b>Enkel CnS kjole + trusser</b></p> 		<p><b>CnS bodystocking med same farve nederdel påsyet</b></p> 	
		Skæringer og detaljer – se appendix I		Skæringer og detaljer – se appendix II					
		<p><b>W LS skjorte</b> <b>Bo vest</b> <b>Bo bukser</b> <b>W/Bo slips/butterfly</b></p> 		<p><b>W/Bo LS top/shirt</b> <b>Bo vest –opt.</b> <b>Bo trousers</b></p> 		<p><b>Turneringskjole</b> <b>J 1 –CnS</b> <b>andre – C</b></p> 		<p><b>Turneringskjole</b> <b>J 1 –CnS</b> <b>andre – C</b></p> 	
		<p><b>B</b> Jakkesæt (<b>B</b> bukser <b>B</b> jakke <b>W</b> skjorte <b>B</b> slips Or <b>W</b> kjolesæt <b>W</b> butterfly)</p> 		<p><b>B</b> Kjolesæt (<b>B</b> buksr <b>B</b> kjole <b>W</b> vest <b>W</b> Svalehale <b>W</b> butterfly)</p>		<p><b>C Skjorte/Top</b> <b>CnS bukser</b></p> 		<p>To delte kjoler IT</p>  <p>Top og bund må ikke kun være en bikini</p>	

### Dekorationer, lyseffekter

	Herre		Dame	
	ST	LA	ST	LA
Børn	Pynt – <b>IT</b> Basis materiale med lyseffekt - <b>IT</b>		Pynt – <b>IT</b> Basis materiale med lyseffekt – <b>IT</b>	
Jun I			Pynt med lyseffekt – <b>IT</b> (Pynt uden lyseffekter er tilladt).  Basis materiale med lyseffekt – <b>IT</b>	
Jun II – Sen			<i>IR</i>	

### Sko, sokker, strømpebukser

	Herre		Dame	
	ST	LA	ST	LA
Børn	Hæl: <b>må være/højst</b> max 2,5 cm B sokker skal bruges		Hæl: blok, <b>må være/højst</b> max 3,5cm C Korte sokker er tilladt Strømpebukser: hudfarvet - <b>KT</b> ,  Netstrømper - <b>IT</b>	
Jun I	Sko: <b>NR</b>  B sokker skal bruges		Hæl: <b>må være/højst</b> max 5 cm Korte sokker er tilladt strømpebukser: netstrømper - <b>IT</b>	
Jun II – Sen			<i>IR</i>	

### Hår

	Herre		Dame	
	ST	LA	ST	LA
Børn	Hvis håret er langt <b>skal det sættes</b> op i en hestehale		Pynt og hårspray - <b>IT</b>	
Jun I			Pynt med lyseffekter og farvet hårspray – <b>IT</b> (Pynt uden lyseffekt er tilladt)	
Jun II - Sen			<i>IR</i>	



### **Make-up**

	Herre		Dame	
	ST	LA	ST	LA
Børn, Jun I	<i>Make-up – IT</i>			
Jun II – Sen	<i>IR</i>			

### **Dekorationer/Pynt/smykker (ikke personlige smykker)**

	Herre		Dame	
	ST	LA	ST	LA
Børn	<b>Dekorationer, pynt, smykker -IT</b>			
Jun I	Dekorationer, pynt, smykker med lyseffekt – IT (Dekorationer, pynt, smykker uden lyseffekt er tilladt)			
Jun II – Sen	<i>IR</i>			

### **Appendix 1: Børn – herrens tøj**

#### **Skjorte:**

- Enkel, hvid langærmet eller hvis/sort højhalset polo – **KT**
- Skinnende eller mønstret materiale – **IT**
- Bred flip – **IT**
- Oprullede skjorteærmer – **IT**
- Skal være nede i bukserne

#### **Bukser:**

- Skinnende eller mønstret materiale – **IT**
- Satinstribe tilladt i siden

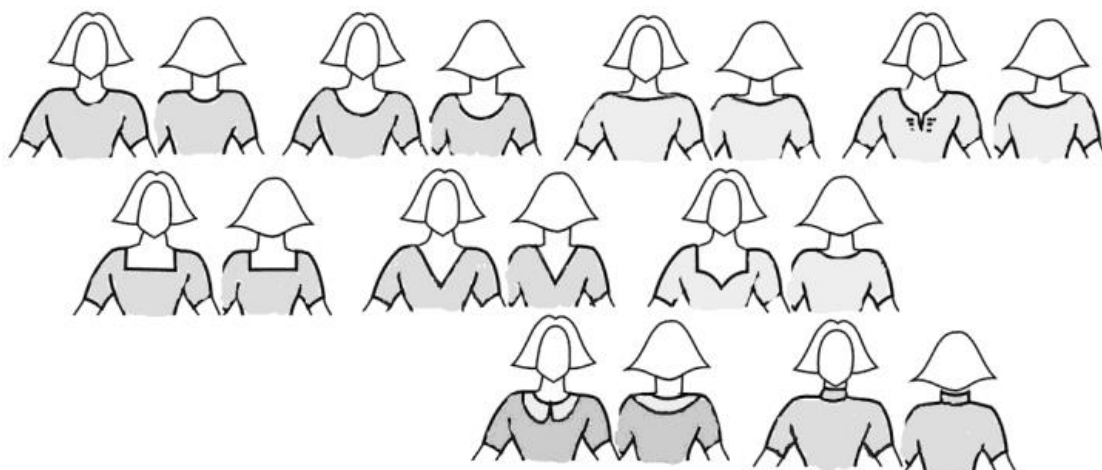


## Appendix 2: Børn – damens tøj

En kombination af forskelligt materiale i samme farve er tilladt. Hvis der bruges transparent (gennemsigtigt) materiale, skal det været foret med et ikke gennemsigtigt materiale i samme farve. Drapering og læg (plisseret) er tilladt.

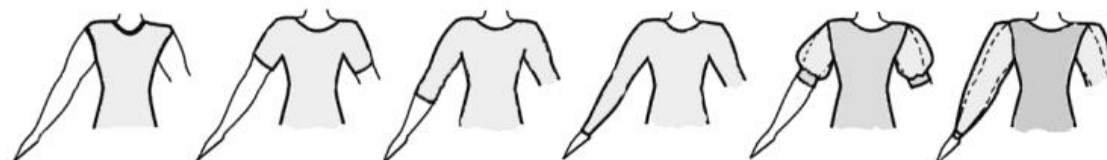
### A. Halslinien

– tilladte skæringer, andre - **IT**



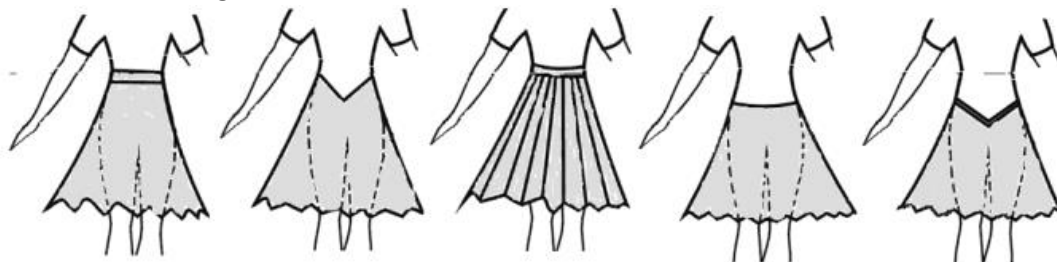
### B. Ærmer

– tilladte skæringer, andre - **IT**

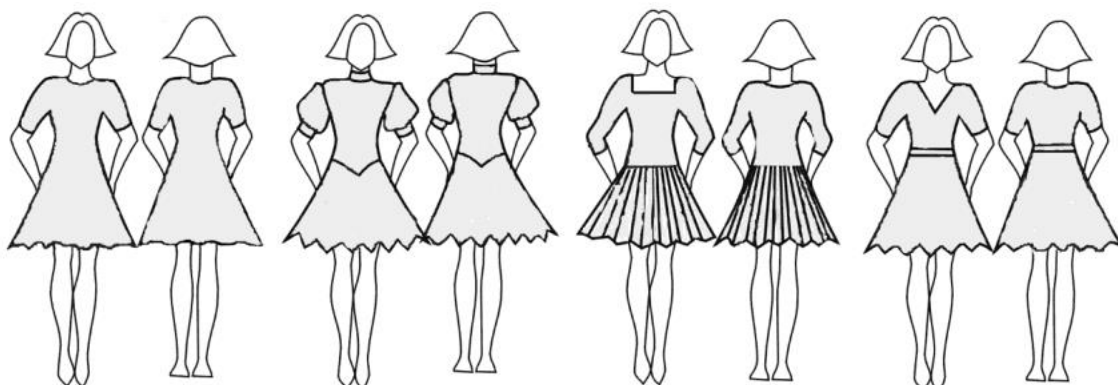


### C. Nederdel:

- Enkle eller foldet af flere lag, lavet af minimum 1 maximum 3 halvcirkler - **KT**, et enkelt rundskåret underskørt er tilladt, store underskørter - **IT**.
- Tilføjelser på nederdelen, fiskeline brugt i nederdelskanten eller i underskørtet, kantebånd – **IT**
- Længden **må ikke** være mere end 10 cm. over knæet og ikke længere en lige under knæet.
- Tilladte skæringer, andre - **IT**



### Eksempler:



## **§. 2. NATIONALE TØJBESTEMMELSER.**

### ***Debutantrækken***

Fri påklædning.

### ***Nationalrækken***

Fri påklædning

### ***Internationalrækken***

Nationale tøjregler for ikke- Ranglisteførte kategorier ( Børn 1, Børn 2, ), Rangliste- og DM turneringer samt for Seniorer og DM-Hold

### ***Stk. 2 BØRN 1 OG 2 - STANDARD OG LATIN.***

#### **DAMEN:**

- Nederdelen skal have samme længde hele vejen rundt, ingen slidser
- Kjolen / nederdelen kan sys i såvel baner som sole
- Bar mave er ikke tilladt
- Ensfarvet kjole, dog ikke hudfarvet – sort nederdel og hvid bluse/top tilladt
- Fastsyet enkelt skørt er tilladt
- Længden må ikke være mere end 10 cm over knæet og ikke længere end lige under knæet
- Fiskeline i nederdelskant eller underskørt og kantebånd er ikke tilladt
- Hvide ankelsokker skal bruges
- Åben blonde skal underfores
- Løsthængende stof fra kjole, hals, arme er ikke tilladt
- Stoffet må ikke indeholde metaltråde og må ikke være gennemsigtigt
- Pailletter, rhinstene, perler og anden glitter pynt må ikke påsættes tøj, sko, hår , krop eller lign. Sko født med pynt er dog tilladt
- Hårpynt og makeup er ikke tilladt.

**HERREN:**

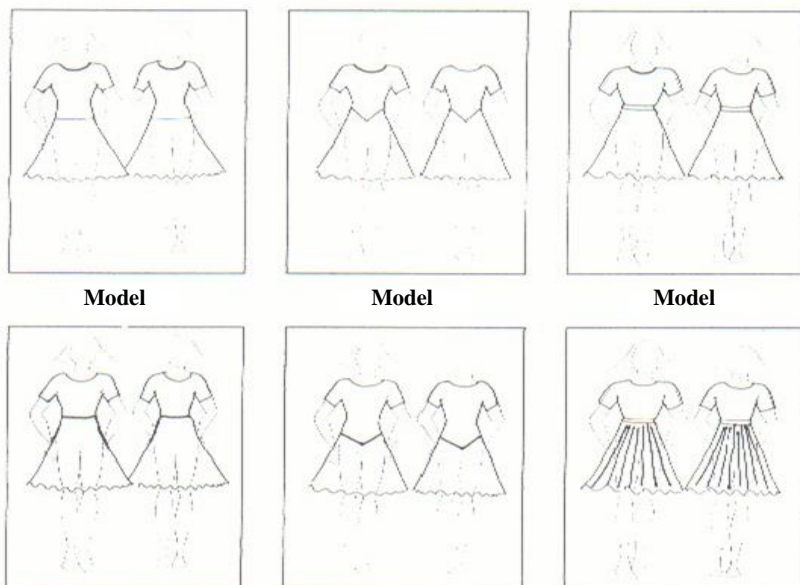
- Sorte eller mørkeblå (midnatsblå) bukser
- Hvid langærmet skjorte med alm. flip (ikke knækflip)
- Skjorten må gerne være faconsyet
- Sort slips eller sort butterfly skal benyttes
- Vest eller skærf må ikke benyttes
- Skjorten skal være inden i bukserne.

**Stk. 3 SENIOR STANDARD:****DAMEN:**

- Ifølge WDSF's regler
  - o Todelt kjole er dog tilladt

**HERREN:**

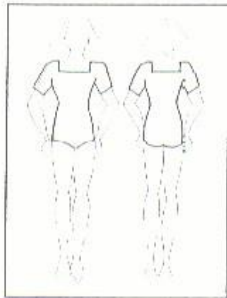
- Ifølge WDSF's regler
  - o Smoking, jakkesæt eller vest er dog tilladt

**Tillæg 1 Børn Nederdele**

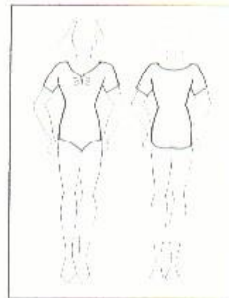
Fortolkning til Model A, B, & C.:

Kjolerne må ikke være i lange baner (Prinsessefacon), skal bestå af sole

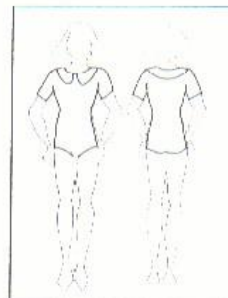
**Tillæg 1 Børn Halsudskæringer**



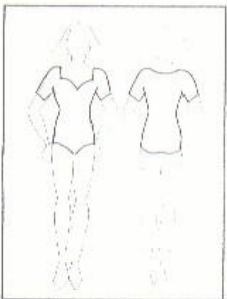
**Model**



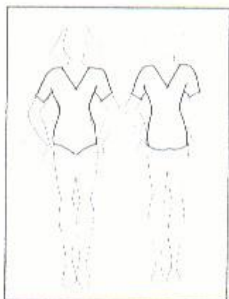
**Model**



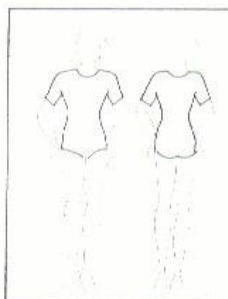
**Model**



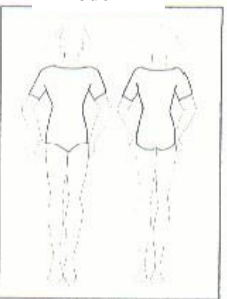
**Model**



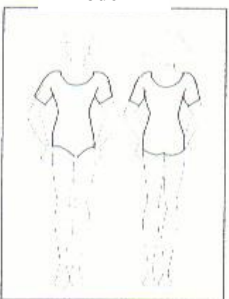
**Model**



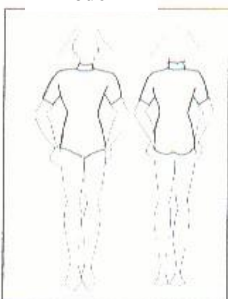
**Model**



**Model**

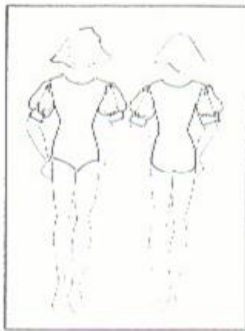


**Model**

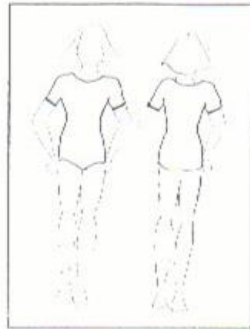


**Model**

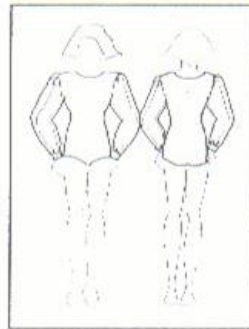
### Tillæg 1 Børn Ærmer



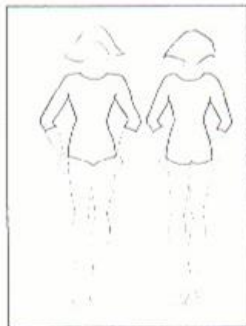
**Model**



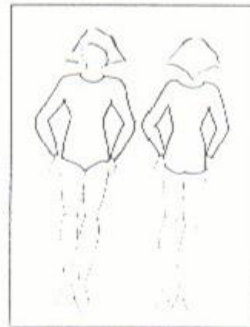
**Model**



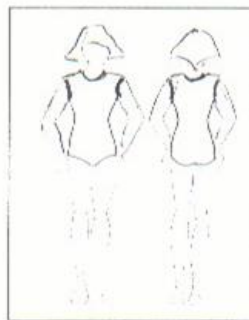
**Model**



**Model**



**Model**



**Model**

Fortolkning af ærme på Model F

Ærmet skal dække kravebenets yderste knogle.( Hele kravebenet)

**Tillæg 1 Børn Mulige kombinationer af Nederdele, ærmer og halsudskæringer.**

Enhver anden kombination af tilladte nederdele-, ærme- og halsudskærings modeller er muligt.



**Nederdel B**

**Ærme A**

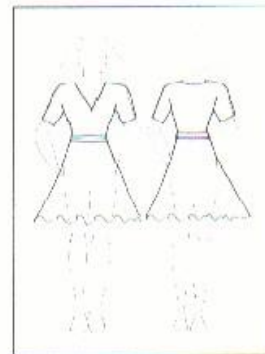
**Halsudskæring  
~ I**



**Nederdel A**

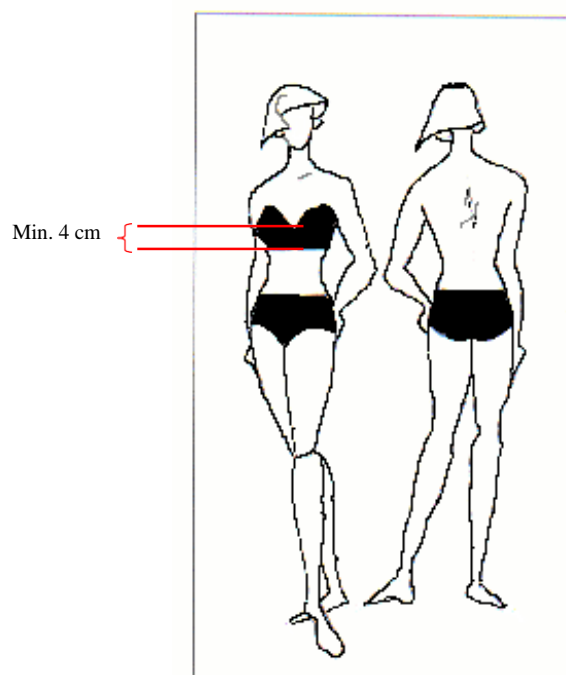
**Ærme D**

**Halsudskæring**



\*) Det er tilladt at kombinere to forskellige halsudskæringsmodeller. F.eks. halsudskæring A foran og B på bagsiden eller E foran og F bagpå.

## Tillæg 2 Ynglinge, Voksne & Senior



Området mellem hofteledslinien og trussellinien samt brystområdet skal være fuldstændigt dækket (hofteledslinien er lig med toppen af hoftebenet).



### **§ 3. REKLAMEREGULATIV - Sponsor og Reklamemærker.**

Sponsor aftaler m.m. skal følge [Forbrugerombudsmandens vejledning 'Børn, Unge og Markedsføring'](#) .

Dans Danmark's Reglerne for reklamemærker følger de til enhver tid gældende regler fra WDSF tøjreglement for de enkelte dansearter.

For reklamering på træningsdragter, der ikke bæres på dansegulvet under turnering, gælder ingen begrænsninger i forhold til tøjreglementet.

Reklamering må ikke finde sted for politisk propaganda eller formål, der kan virke stødende.

Alle aftaler, der indgås, skal respektere Dans Danmark's ønske om at benytte den i WDSF tøjreglements reklameplads i landskampe og andre holdarrangementer i Dans Danmark-regi.

Overtrædelser behandles i henhold til Dans Danmark's regulativ.

Man er altid velkommen til at få råd og vejledning ved henvendelse til Dans Danmark - Turneringsafdeling.

Sponsorkontrakt skabeloner findes på Dans Danmark's hjemmeside.